

GPS-Tracker til bil og person

PST-T100

Betjeningsvejledning

Læs venligst betjeningsvejledningen omhyggeligt igennem inden installation og brug!

PST-T100 Betjeningsvejledning

Indhold

1. INDLEDNING	3
2. EGENSKABER	3
3. SPECIFIKATION	4
4. BESKRIVELSE AF HARDWARE	5
5. KOM GODT I GANG	7
(5.1) TILBEHØR	7
(5.2) OPLADNING AF BATTERI	7
6. BETJENING	8
(6.1) TÆND/SLUK	8
(6.2) ANMODNING OM POSITION	8
(6.3). TIDSINDSTILLING AF SPORINGSRAPPORTERINGSFUNKTION	9
(6.4). STOP AF KONTINUERLIG SPORINGSRAPPORTERINGSFUNKTION	10
(6.5) INDSTILLING AF FORVALGT TELEFONNUMMER TIL SOS-KNAP	10
(6.6) SOS-OPKALD	11
(6.7) ANNULLERING AF SOS-OPKALD	11
(6.8) OPKALD TIL FORVALGT NUMMER	12
(6.9) MODTAGELSE AF INDGÅENDE OPKALD	12
7. VISNING AF POSITION PÅ KORT	12
(7.1) DOWNLOADE GOOGLE EARTH	12
(7.2) STARTE GOOGLE EARTH	12
8. MERE PROFESSIONEL SMS-INSTRUKTION	17
9. EKSEMPEL PÅ SMS-INSTRUKS	20
10. INDSTILLING AF GPRS-KOMMUNIKATION	20
11. VIGTIGT	22
12. FEJLFINDING	22

PST-T100 Betjeningsvejledning

1. Indledning

PST-T100 er et personligt apparat til positionsbestemmelse med indbyggede GPS- og GSM/GPRS-moduler. Det er et lille sporingsapparat til nøjagtig bestemmelse af en fjern position. Ved hjælp af en GPS-satellit giver apparatet nøjagtige positionsoplysninger under dynamiske forhold. Det personlige apparat til positionsbestemmelse sender længdegrads- og breddegradskoordinater til en valgt mobiltelefon. Det kan benyttes til beskyttelse af børn og ældre og til at søge efter dem. Det kan endvidere bruges til sikkerhedsmæssige formål samt andre formål, som kræver bestemmelse af position, som f.eks. beskyttelse af aktiver og søgen efter dyr.

2. Egenskaber

- ◆ Indbygget GPS-personsporingsenhed
- ◆ GSM/sms-kommunikation eller GPRS TCP/UDP-forbindelse.
- ◆ Virker over hele verden!
- Understøtter 3-frekvens GSM 900/1800/1900 MHz og 4-frekvens GSM 850/900/1800/1900 MHz (valgfri).
- ◆ Høj sensitivitet, ny teknologi og nyeste GPS SiRF-Star III chipset!
Fremragende til positionsbestemmelse, selv ved svagt signal.
Fungerer godt, selv i områder med høj og tæt bebyggelse.
- ◆ Kompakt størrelse og mindre end et visitkort. Nem at skjule.
- ◆ Meget lille strømforbrug.
- ◆ Hurtig opfangning af signal.
- ◆ Enkelt position og kontinuerlig sporing.
- ◆ Position ved hjælp af sporingsenhed.
- ◆ Position ved hjælp af mobiltelefon.
- ◆ Alarm- og fjernmonitor.
- ◆ Kvikknapper med 3 forvalgte telefonnumre.
- ◆ Tjek af position via sms og GPRS.
- ◆ Monitors kan spore personer uden at forstyrre dem, LIVE! Realtidssporing!
- ◆ Lokaliserer bæreren via mobiltelefon via sms.
- ◆ SOS-opkaldsknap udsender nøjagtig position, så der kan handles/hjælpes øjeblikkeligt.
- ◆ Geofence til begrænsning af bevægelsesområdet til en defineret radius
- ◆ Intet månedligt servicegebyr til call-center

PST-T100 Betjeningsvejledning

3. Specifikation

Hardware	Beskrivelse
GSM modul	Indeholdt i GSM 900/1800/1900Mhz Indeholdt i GSM 850/900/1800/1900Mhz (valgfri) og GPRS TCP/UDP
GPS chipset	Nyeste GPS SiRF-Star III chipset
GPS følsomhed	-158Db
GPS frekvens	L1, 1575.42 MHz
C/A code	1.023 MHz chiprate
Kanaler	20-kanals all-in-view-sporing
Positionsnøjagtighed	10 m, 2D RMS
Nøjagtighed ift. bevægelseshastighed	0,1 m/sek.
Tidsnøjagtighed	1 us synkroniseret til GPS-tid
Default datum	WGS-84
Reacquisition	Gns. 0,1 sek.
Hot start	Gns. 1 sek.
Varmstart	Gns. 38 sek.
Koldstart	Gns. 42 sek.
Maks. højde over havets overflade	18.000 m
Maks. bevægelseshastighed	515 m/sek.
Maks. acceleration	Mindre end 4g
Maks. ryk	20 m/sek.
Andet	
Driftstemperatur	-25° til 65° C

PST-T100 Betjeningsvejledning

Fugtighed	5 % til 95 % Ikke-kondenserende
Dimensioner	76 mm x 46 mm x 25 mm
Spænding	Genopladeligt og udskifteligt 1300 mAh batteri (3,7 V), 5 V i tilført effekt ved opladning.
Opladningsforbindelse	DC 5V (USB-port)
Standbytid	Ca. 36 timer
LED	3 lysdioder, der viser strøm, GPS- og GSM-status og anden driftsstatus
Knapper	3 knapper: SOS-opkaldsknap, kvikknop B, kvikknop C

4. Beskrivelse af hardware

Rød lysdiode: Viser strømstatus

Visning	Betydning
Konstant slukket	Strømmen er for svag eller opladningen er slut
Lyser i 0,1 sek. Slukket i 0,1 sek.	Der er ikke nok strøm
Lyser konstant	Lader
Lyser i 1 sek. Slukket i 2 sek.	Fungerer

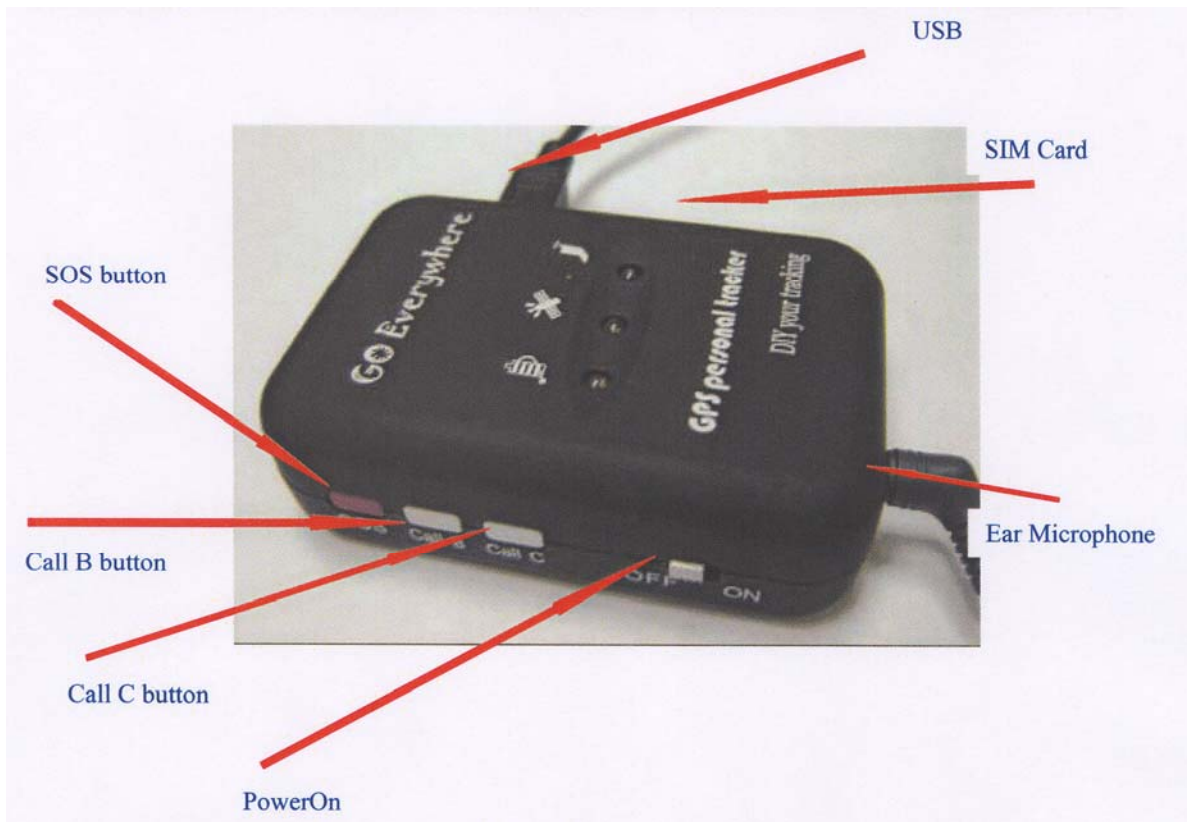
Blå lysdiode: Viser GPS-signalstatus

Visning	Betydning
Lyser konstant	Der skal trykkes på en knap
Lyser i 0,1 sek. Slukket i 0,1 sek.	Opstart
Lyser i 0,1 sek. Slukket i 2,9 sek.	GPS-modtageren fungerer
Lyser i 1 sek. Slukket i 2 sek.	Intet GPS-signal

Grøn lysdiode: Viser GSM-signalstatus

Visning	Betydning
Lyser konstant	Indgående opkald
Lyser i 0,1 sek. Slukket i 0,1 sek.	Opstart
Lyser i 0,1 sek. Slukket i 2,9 sek.	GSM-modtageren fungerer
Lyser i 1 sek. Slukket i 2 sek.	Intet GSM-signal

PST-T100 Betjeningsvejledning



Beskrivelse af knappernes funktion

Knap	Betydning
ON/OFF-knap	Tænder og slukker. Se også afsnit 6.1.
SOS-opkaldsknap	Du kan lægge et telefonnummer ind på SOS-opkaldsknappen. Ved et tryk på knappen sender PST-T100 sine positionsoplysninger til det forvalgte telefonnummer via sms. Samtidigt ringer PST-T100 op til det forvalgte telefonnummer.
Call B-knap	Du kan lægge et telefonnummer ind på kvikknappen B. Ved et tryk på knappen ringer PST-T100 op til det forvalgte telefonnummer.
Call C-knap	Du kan lægge et telefonnummer ind på kvikknappen C. Ved et tryk på knappen ringer PST-T100 op til det forvalgte telefonnummer.

PST-T100 Betjeningsvejledning

5. Kom godt i gang

(5.1) Tilbehør

USB-ladekabel



Lader til bil



Høretelefoner med minimikrofon



Lader til vægstik



(5.2) Opladning af batteri

Inden du kan anvende PST-T100, skal du lade batteriet FULDT op ved hjælp af USB-kablet i mindst **2** timer, mens apparatet er slukket.

Visning af ladestatus:

Rød diode lyser: Viser, at den lader.

Rød diode er slukket: Viser, at den er færdig med at lade.



PST-T100 Betjeningsvejledning

6. Betjening

(6.1) Tænd/Sluk

Tænde: Når apparatet er slukket, skal du skubbe knappen over på ON og vente i ca. 20 sekunder. Apparatet går på standby. **Det anbefales, at du er udendørs, hvor apparatet bedre kan modtage GPS-signalet**, når du tænder for det.

Slukke: Når apparatet er tændt, skal du skubbe knappen over på OFF og vente i 3 sekunder. Når lysdioden slukker, betyder det, at apparatet er helt slukket.



Tips: Sådan får du et bedre GPS-signal:

1. PST-T100 modtager GPS-signalet bedst udendørs.
2. PST-T100's forside skal vende opad.

(6.2) Anmodning om position

Uanset hvor du befinder dig, kan du sende en sms eller ringe til PST-T100, når du vil kende din sporingenheds position, og den vil rapportere positionen tilbage til dig via sms.

Skriv en besked i følgende format og send den til PST-T100:

Format: **W+Password+, +000** (startpassword er: 000000)

For eksempel: **W000000,000**



PST-T100 Betjeningsvejledning

PST-T100 sender en sms tilbage med positionsoplysningerne.



Positionsdata kan være:

Longitude = 114 degree - 04 cent – 57.74 second

Latitude = 22 degree - 32 cent - 40.05 second

Tips: Du kan også anmode om position på en **anden og nemmere måde**:

(a) Tryk PST-T100-telefonnummeret på din mobiltelefon.

(b) Når du har hørt PST-T100's ringetone i 10-20 sekunder, kan du lægge på.

(c) Efter 20 sekunder modtager din mobiltelefon en sms med positionen.

(6.3) Tidsindstilling af sporingsrapporteringsfunktion

Sporingsrapporteringsfunktionen kan aktiveres og deaktiveres alt efter behov.

Sporingsfunktionen rapporterer løbende sporingsenhedens position, indtil den modtager en stopkommando.

Når PST-T100 er indstillet til kontinuerlig sporing, sender den en positionsmeddelelse med et forvalgt tidsinterval. *(Det vil sige, at PST-T100 sender en positionsmeddelelse for hvert tidsinterval).*

Trin 1: Skriv en besked i følgende format og send den til PST-T100:

W+Password+,+002,+XXX

(Bemærk: XXX Enhed: forvalgt minutinterval

-- hvis XXX=000 betyder det STOP sporing)

For eksempel: **W000000,002,005**

(Det betyder, at PST-T100 sender positionsdata hvert 5. minut.)



PST-T100 Betjeningsvejledning

Trin 2: PST-T100 sender en sms tilbage: Set Time (forvalgt tidsinterval) OK

I dette eksempel er sms'en: **Set Time (005 min.) OK**

Denne sms betyder, at PST-T100 nu er indstillet på sporing og at det forvalgte tidsinterval er 5 minutter.

Trin 3: PST-T100 sender en positions-sms tilbage med det forvalgte tidsinterval.

I dette eksempel sender sms'en positionsdata tilbage hvert 5. minut. Måltelefonen modtager positionsdata hvert 5. minut.



Positionsdata betyder:

Længdegrad = 114 grader - 04 cent – 57,74 sekunder

Breddegrad = 22 grader - 32 cent – 40,05 sekunder

(Bemærk: Hvis sms'en viser:

Longitude = 000 degree - 00 cent - 00 second

Latitude = 00 degree - 00 cent - 00 second

betyder det, at GPS-signalet er for svagt).

(6.4) Stop af kontinuerlig sporingsrapporteringsfunktion

Denne funktion anvendes til at deaktivere sporingsrapporteringsfunktionen.

Skriv en besked i følgende format og send den til PST-T100:

Format: W+password+,+002+,+000

For eksempel: **W000000,002,000**

PST-T100 sender en sms tilbage: **Stop Timer OK**. Denne meddelelse betyder, at sporingsrapporteringsfunktionen er deaktiveret.

(6.5) Indstilling af forvalgt telefonnummer til SOS-opkaldsknap

Denne funktion anvendes til at indstille, hvilket telefonnummer der skal kaldes op, når SOS-opkaldsknappen aktiveres.

Trin 1: Skriv en besked i følgende format og send den til PST-T100:

W+password+,+003+,+3+,+1+,+ områdenummer + telefonnummer

For eksempel: "W000000,003,**3,1**,0086**13866668888**"

PST-T100 Betjeningsvejledning

Trin 2: Ca. 10 sekunder efter sender PST-T100 en sms tilbage:

Set Tel OK/003,3,1,008613866668888.

Denne meddelelse betyder, at det forvalgte nummer til SOS er ok.

Trin 3: Tryk på SOS-opkaldsknappen, og PST-T100 sender en alarm-sms til:

“0086 13866668888”, og ringer derefter op til “0086 13866668888”.

Bemærk:

(a) Efter tryk på SOS-knappen, kan du ringe op og tale med andre ved hjælp af høretelefonerne.

(b) Ved at trykke på knappen Call B kan du lægge på eller annullere SOS-opkaldet.

*(c) **Efter du har trykket på SOS-knappen, vender PST-T100 ikke tilbage til normal indstilling, før du trykker på knappen Call B for at annullere SOS-opkaldet.***

(d) Områdenummeret kan være forskelligt fra land til land. Kontakt venligst din teleserviceudbyder for at få oplyst områdenummeret.

Hvis du har spørgsmål til denne funktion, er du velkommen til at kontakte os..

(6.6) SOS-opkald

Denne funktion er særlig nyttig i nødsituationer. Når du trykker på SOS-knappen, går PST-T100 i SOS-indstilling og der sendes to sms'er til det forvalgte telefonnummer: SOS Alarm og Position info. Samtidig kalder PST-T100 op til det forvalgte telefonnummer. Når opkaldet besvares, begynder tovejskommunikationen.

Efter at der er trykket på SOS-knappen, foretages der et SOS-opkald.



(6.7) Annullering af SOS-opkald

I SOS-indstilling skal du trykke på knappen CALL B for at lægge på, forlade SOS-indstillingen og vende tilbage til normal indstilling.



PST-T100 Betjeningsvejledning

(6.8) Opkald til forvalgt telefonnummer

Tryk på knappen Call B eller Call C én gang, og PST-T100 ringer op til Call B/Call C's forvalgte telefonnummer, og du kan tale med andre.



Hvis du ønsker at afslutte samtalen, lægger du på ved at trykke på Call B.

(6.9) Modtagelse af indgående opkald

Ved et indgående opkald blinker den grønne lysdiode. Du kan trykke på SOS-knappen for at modtage det indkommende opkald og tale med andre ved hjælp af høretelefonerne.



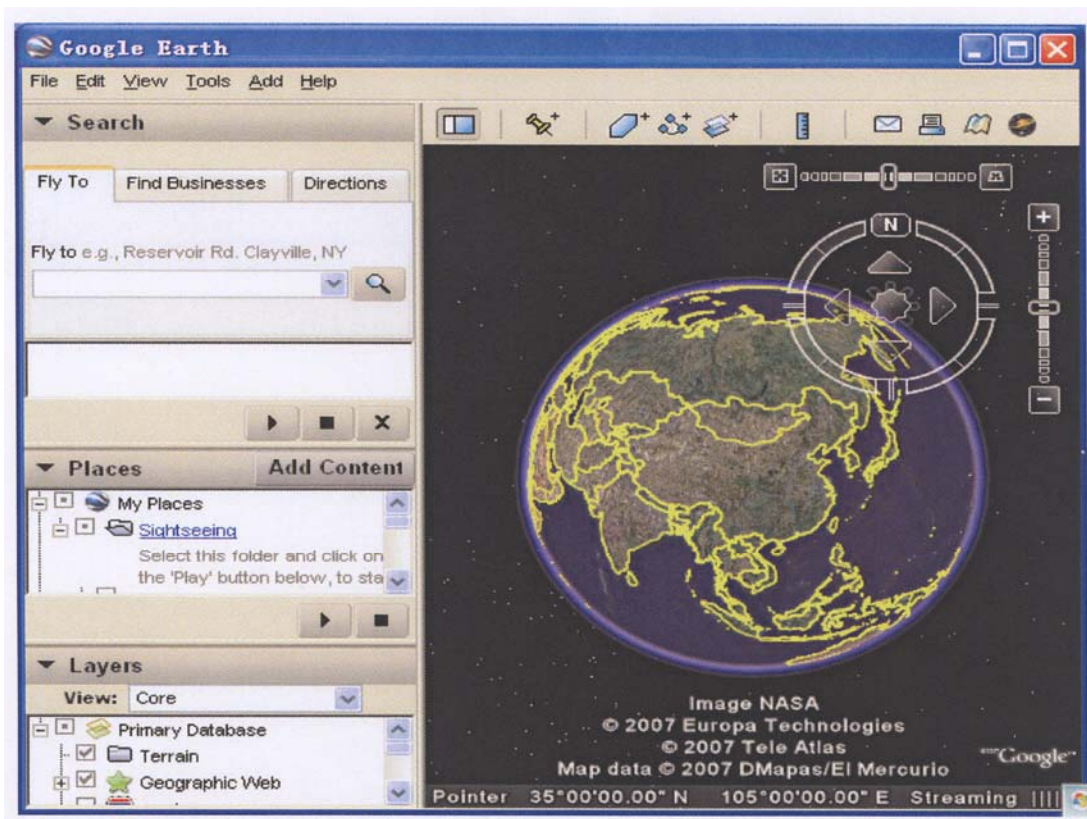
Hvis du ønsker at afslutte samtale, lægger du på ved at trykke på Call B.

7. Visning af position på kort

(7.1) Download google earth-softwaren fra <http://earth.google.com/>

(7.2) Start Google Earth-softwaren. (For flere oplysninger om Google Earth-softwaren henvises du til <http://earth.google.com/>). Som omstående billede viser:

PST-T100 Betjeningsvejledning



Eller du kan starte Internet Explorer og taste "http://maps.google.com" for at komme til Google Map-websitet for at få vist positionskortet.

Du kan få breddegrads- og længdegradsdataene ved at sende: "W+Password+, +000" sms-kommandokoden til GPS Tracker PST-T100. Indtast breddegraden og længdegraden, som du får via sms, og klik på Search. Google Earth viser positionskortet.

F. eks.:

Trin 1: Du ser positionsdataene via en sms på din mobiltelefon:

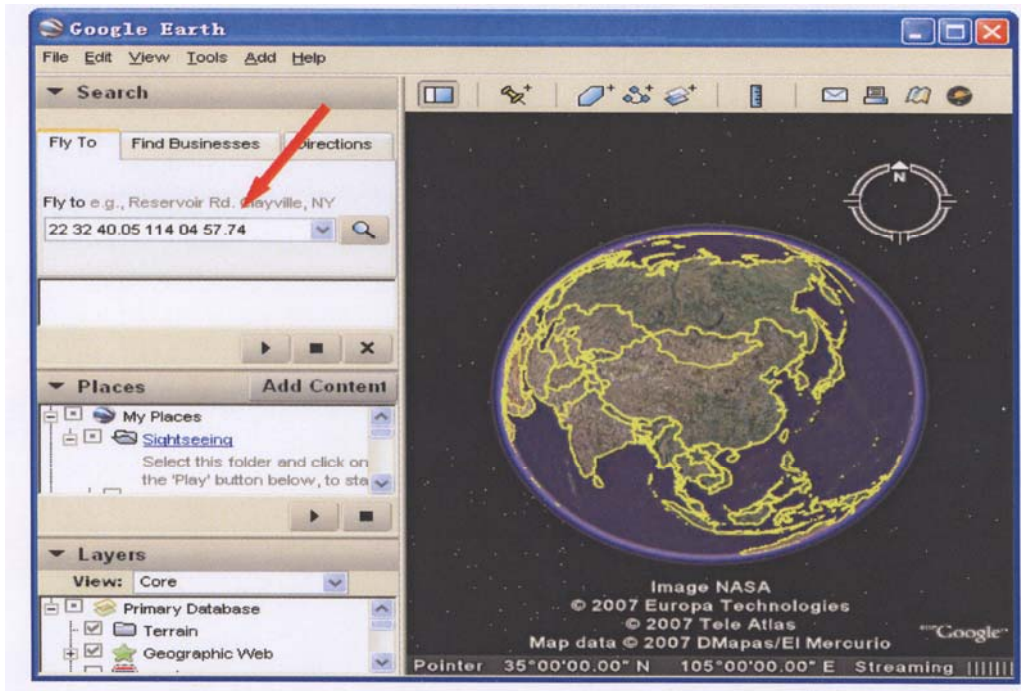
Last: Latitude = 22 32 40.05N

Longitude = 114 04 57.74E

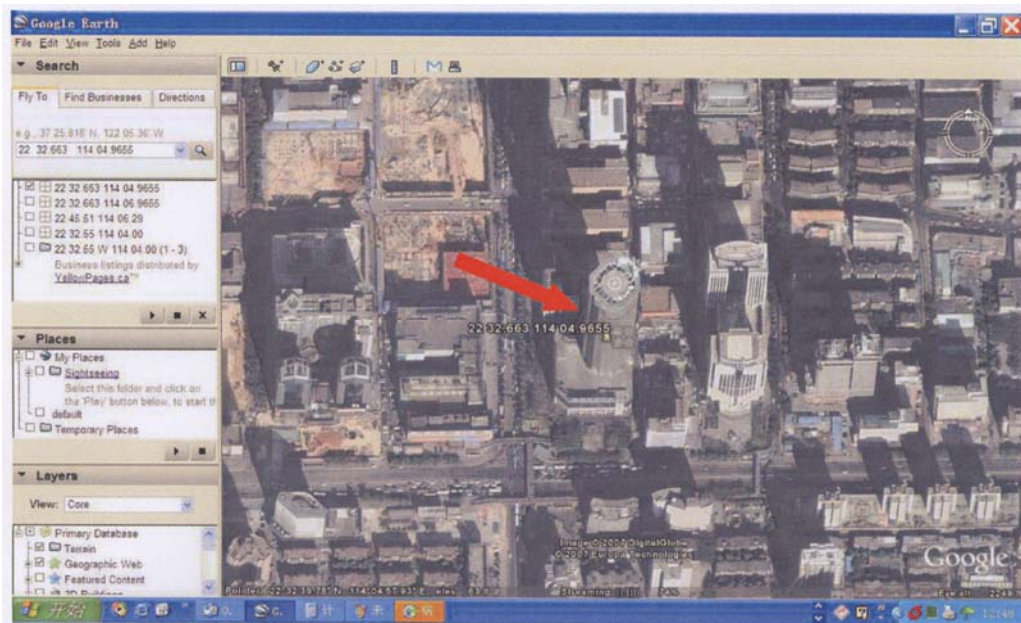
Trin 2: Du kan nu indtaste breddegrad og længdegrad som nedenfor og derefter klikke på Search. (*Bemærk: Vær opmærksom på ændring af formatet for positionsdata.*)

Format: 22 32 40.05 114 04 57.74

PST-T100 Betjeningsvejledning



Trin 3: Du kan nu finde springsenhedens nøjagtige position.

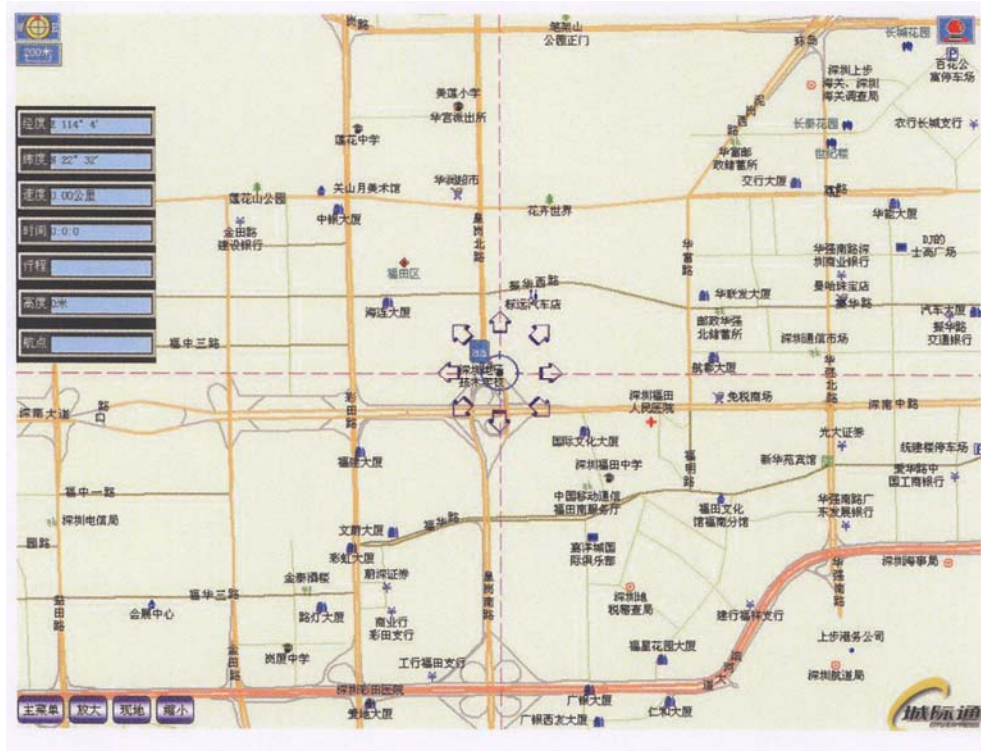


PST-T100 Betjeningsvejledning

Eller du kan bruge lokale kortprogrammer på **PDA** eller **Car Navigation Device**. Indtast positionsdataene.



PST-T100 Betjeningsvejledning



PST-T100 Betjeningsvejledning

8. Mere professionel sms-instruktion

***** er brugerpassword'et, og startpassword'et er 000000

	Sms-instruks	Format	Bemærk
1	Anmod om position	W*****,000	
2	Ændre brugerpassword	W*****,001,#####	***** er gammelt password ##### er nyt password
3	Indstil tidsinterval for kontinuerlig sporing i sms-indstilling	W*****,002,XXX	XXX (3 cifre) =00,stop =[1,999] tidsinterval (minutter)
4	Indstil forvalgt telefonnummer på SOS-opkaldsknap/ Call B-knap/Call C-knap Ved tryk på knappen kalder PST-T100 det forvalgte nummer op	W*****,003,F,P,tlf. nr.	F =0, luk denne funktion =1, send kun alarm via sms til det forvalgte nummer =2, ring kun det forvalgte nummer op =3, send alarm via sms og ring til det forvalgte nummer P =1, indstil det forvalgte nummer på SOS-opkaldsknap =2, indstil det forvalgte nummer på Call B =3, indstil det forvalgte nummer på Call C TelNumber: Forvalgt tlf. nr. (TelNumber skal være < 16 cifre)
5	Indstil alarm for lav strøm Når PST-T100's spænding er lavere end den forvalgte værdi, sender PST-T100 en alarm om lav strøm via sms til det forvalgte SOS-nummer.	W*****,004,X	X (forvalgt spændingsværdi) =0, luk =1, <3,3 V send sms-alarm =2, <3,4 V send sms-alarm =3, <3,5 V send sms-alarm (standard) =4, <3,6 V send sms-alarm =5, <3,7 V send sms-alarm
6	Indstil alarm for for høj hastighed Når PST-T100 bevæger sig ud over den forvalgte værdi, sender PST-T100 en alarm om for høj hastighed via sms til det forvalgte SOS-nummer.	W*****,005,XX	XX (forvalgt hastighed) =00, luk =[01<XX<20] (enhed: 10 km)
7	Indstil Geofence-alarm Når PST-T100 bevæger sig uden for det forvalgte område, sender PST-T100 en sms om geofence til det forvalgte SOS-nummer.	W*****,006,XX	XX (forvalgt afstand til oprindeligt sted) =00 luk =01 30 m =02 50 m =03 100 m =04 200 m =05 300 m =06 500 m =07 1000 m =08 2000 m

8	<p>Udvid indstilling</p> <p>(Bemærk: Instruktionen skal følges nøje)</p>	<p>W***** ,008,ABCDEF###</p>	<p>A=0, luk positionsrapporteringsfunktion. Giver positions-sms ved at ringe til PST-T100</p> <p>A=1, åbn positionsrapporteringsfunktion. Giver positions-sms ved at ringe til PST-T100</p> <p>B=0, positions-sms-format analyseres for let at kunne læses. F.eks.: <i>Longitude = 114 degree -04 cent - 57,74 second</i> <i>Latitude = 22 degree -32 cent - 40.05 second</i></p> <p>B=1, positions-sms-format er: NMEA 0183 Format F.eks.: <i>\$GPRMC,072414.000,V,3114.37 63,N,12131.3255,E,0.00,0 .00,050805,*00</i></p> <p>C=0, PST-T100 lægger IKKE på, når der er indgående opkald.</p> <p>C=1, PST-T100 lægger på efter 4-5 ringninger ved indgående opkald</p> <p>D=0, PST-T100 sender IKKE en sms til det forvalgte SOS-nummer, når PST-T100 er tændt.</p> <p>D=1, PST-T100 sender en sms til det forvalgte SOS-nummer, når PST-T100 er tændt.</p> <p>E=0, PST-T100 lukker IKKE automatisk ned, når strømspændingen er lavere end 3 V.</p> <p>E=1, PST-T100 lukker automatisk ned, når strømspændingen er lavere end 3 V</p> <p>F=0, PST-T100 sender ikke en sms til det forvalgte SOS-nummer, når GPS-signalet er svagt.</p> <p>F=1, PST-T100 sender sms til det forvalgte nummer, når GPS-signalet er svagt.</p> <p>G=0, tænder 3 LED, når PST-T100 fungerer</p> <p>G=1, slukker 3 LED, når PST-T100 fungerer.</p> <p>###, slutkarakterer (standardværdi bør være: ABCDEF=1011110)</p>
---	--	------------------------------	--

9	Sæt til sleep-mode for at spare strøm	W*****,021,XX###	XX=00 deaktiverer sleep-mode XX=01 sleep XX=02 dyb sleep
	GPRS-indstilling		
10	Sæt Tracker-ID på PST-T100 til GRPS	W*****,010,ID	ID: Som springsenhedens Tracker-ID kan vælges tlf.nr. på SIM-kortet til PST-T100 (Tracker-ID skal være <14 cifre)
11	Indstil APN	W*****,011,APN	APN: APN streng
12	Sæt IP-adresse og portnummer	W*****,012,IP,PORT	IP: xxx.xxx.xxx.xxx PORT: [1,65536]
13	Åbn/luk GPRS-funktion	W*****,013,X	X=0 luk GPRS X=1 åben GPRS
14	Indstil tidsinterval for sending af GPRS-pakke	W*****,014,XXXXX	XXXXX: betyder tidsinterval (enhed: 10 sek.) XXXXX må maks. være på 5 cifre. XXXXX=00001 betyder, at tidsintervallet er 10 sek.)
Nye funktioner efter oktober 2008			
1	Indstil tidszone	W*****,032,T	T=0 GMT-tid 1≤T≤65535 (enhed: minut) Baseret på GMT-tid betyder det, at du kan lægge din tidszone til eller trække den fra; "+" kan udelades, "-" skal indtastes. F.eks. hvis kinesisk tidszone er +8, sendes sms til: W000000,032,480.
2	Indstil SOS-alarm sms-indhold	W*****,033,P,karakterer	"P" er positionsknappen. Den kan kun være 1, 2 eller 3. Karakterer til indstilling af sms SOS-alarm må højst være på 32 karakterer. F.eks. W000000,033,1 Help me

PST-T100 Betjeningsvejledning

9. Eksempel på sms-instruks

(1) Send instruks: "W*****,000"

Den betyder: Anmod om position, og PST-T100 svarer med en positions-sms.

(2) Send instruks: "W***** ,002,005"

Den betyder: Indstil tidsintervallet for fornyet position, og PST-T100 viser en positions-sms hver 5. minut i sms-indstilling.

(3) Send instruks: "W*****,003,3,1,(områdenummer) 13866668888"

Den betyder: Når du trykker på SOS-opkaldsknappen, sender PST-T100 en sms til: "13866668888" og ringer derefter op til "1386 13866668888".

(4) Send instruks: "W*****,003,3,2,(områdenummer) 13866668888"

Den betyder: Når du trykker på Dial B, sender PST-T100 en sms til: "13866668888" og ringer derefter op til "1386 13866668888".

(5) Send instruks: "W*****,003,1,3,(områdenummer) □ 013866668888"

Den betyder: Når du trykker på Dial C, sender PST-T100 **kun** en sms til "13866668888"-

(6) Send instruks "W***** ,005,03"

Den betyder: Når hastigheden når 30 km/t, sender PST-T100 en alarm-sms til mobiltelefonen, der er forbundet med SOS-alarmen.

10. Indstilling af GPRS-kommunikation

Trin 1: Du skal sikre dig, at SIM-kortet i PST-T100 understøtter GPRS-funktionen.

Trin 2: Indstil sporings-ID for PST-T100 ved at sende en sms:

Sms-format: W***** ,010, Tracker ID

F.eks.: **W000000,010,123456**

"123456" kan betragtes som apparatets navn. (Sporings-ID skal være < 14 cifre)

Hvis du har flere apparater, kan du bruge deres sporings-ID til at adskille dem fra hinanden.

PST-T100 sender en sms som svar for at bekræfte indstillingen. F.eks. **"Set SIM OK/120"**

Trin 3: Indstil IP-adresse og port ved at sende en sms.

Sms-format: W***** ,012,IP,PORT

IP: xxx.xxx.xxx.xxx

PORT: [1,65536]

PST-T100 Betjeningsvejledning

Du skal sikre dig, at IP'en er Extranet IP'en. Hvis din pc er på et Intranet, skal du kende din Extranet IP. Du kan få hjælp hos din netværksadministrator.

F.eks.: **W000000,012,202.116.11.12,8000**

PST-T100 svarer ved at sende en sms som kontrol.

F.eks.: **"Set IP ok /202.116.11.12#8000"**

Trin 4: Indstil APN

Sms-format: W*****,011, APNString

F. eks.: **W000000,011, CMNET**

PST-T100 svarer ved at sende en sms som kontrol.

F.eks.: **"set APN OK /CMNET"**

Trin 5: Indstil tidsinterval for sending af GPRS-pakke

Sms-format: W*****,014 , XXXXX

(XXXXX: Du skal sikre dig, at tidsintervallet er FEM cifre).

XXXXX: betyder tidsinterval, (Enhed: 10s)

XXXXX består af 5 cifre.

XXXXX=00001 betyder, at tidsintervallet er 10 sek.

F.eks.: **W000000,014,00003**

Sms betyder: Få PST-T100 til at sende en GPRS-pakke hvert 30. sekund.

PST-T100 sender en sms som svar for at bekræfte indstillingen.

F.eks.: **"set GPRS Timer ok/00003"**

Trin 6: Aktivere GPRS-funktion

Sms-format: W*****,013,X

X=0 luk GPRS

X=1 åben GPRS

F.eks.: **W00000, 013, 1**

Sms betyder: Få PST-T100 til at starte GPRS-funktion.

PST-T100 sender en sms som svar for at bekræfte indstillingen.

F.eks. **"open tcp ok"**

Bemærk:

1. PST-T100's har som standard GPRS deaktiveret.
2. Sms: **W0000,013,0** deaktiverer GPRS-funktion

PST-T100 Betjeningsvejledning

11. Vigtigt

- a) Apparatet er ikke vandtæt, og du skal bruge den tilhørende vandtætte pose.
- b) Apparatet skal arbejde sammen med GPRS/GSM-nettet.
- c) Du skal sikre dig, at der er nok lagerplads på SIM-kortet for at undgå besvær.

12. Fejlfinding

Hvis du har problemer med brugen af PST-T100, kan du prøve følgende:

(1) Tjek om GPS-signalet er normalt. Hvis det er normalt, blinker den blå lysdiode hurtigt efter hinanden: dvs. skiftevis lyser i 0,1 sek. og er slukket i 2,8 sek. Hvis den blå lysdiode ikke lyser korrekt, er det fordi GPS-signalet er for svagt til at modtage positionsoplysninger. Tjek følgende:

- (a) PST-T100 modtager GPS-signalet bedre udendørs.
- (b) PST-T100's forside skal vende opad.
- (c) PST-T100 skal lade i 3 timer, før springsenheden har tilstrækkelig strøm til at kunne anvendes.

(2) Tjek om GSM-signalet er normalt. Hvis det er normalt, blinker den grønne lysdiode hurtigt efter hinanden: dvs. skiftevis lyser i 0,1 sek. og er slukket i 2,8 sek. Hvis den grønne lysdiode ikke lyser korrekt, er GSM-kommunikationen ikke korrekt. Tjek følgende:

- (a) Er GSM-nettet kraftigt nok til at få springsenheden til at virke. Du kan vurdere det ved at ringe til nogen på din mobiltelefon.
- (b) Er SIM-kortet sat korrekt i. Prøv at tage det ud og sæt det i nogle gange.
- (c) Er der nok lagerplads på SIM-kortet.
- (d). Understøtter SIM-kortet i PST-T100 sms-funktionen (inkl. kan der sendes sms og modtages sms).
- (e) Stiller SIM-kortet særlige krav til mobiltelefonen, f.eks. at SIM-kortet kun kan bruges i en bestemt mobiltelefon og andre mobiltelefoner ikke kan bruge SIM-kortet.
- (f) Er SIM-kortet bundet til den bestemte mobiltelefon.
- (g) Kræver SIM-kortet autorisation, for at det kan bruges.
F.eks. at du skal indtaste et password, når du bruger den type SIM-kort.
- (h) Er der tilstrækkeligt med strøm på springsenheden, til at den kan virke. Vi anbefaler stærkt, at den oplades i mindst 3 timer før brug.

(3) Sms'en, som besvares af PST-T100, indeholder karaktererne: " Last"
Det viser, at GPS-signalet er svagt.

Skulle du have spørgsmål, eller mod forventning have problemer med dette produkt, er du meget velkommen til at rette henvendelse til os.

ALASKA SERVICE TLF. 98 37 42 33

Mandag – Torsdag fra kl. 9.00 til 16.00/Fredag fra kl. 9.00 til 15.00

EMAIL: service@alaska.dk